

Pull rose chiné, manches mi-longes



Niveau : ★ ★

Taille 38-40:

Fournitures : fil RUBAN 450g. (100% coton, longueur de fil 96m/50g); aiguilles N°2.5 et crochet N°4.

Echantillon : 16m. + 20rgs = 1 carré de 10 cm de coté.

Abréviations :

m. - maille ;
rgs. - rangs ;
cm. - centimètre ;
ts - tous ;
f. - fois ;

***Conseil** : faite régulièrement des mesure de l'ouvrage pour vérifier comment ils correspondent aux mesures du patron.

***Attention** !veillez à compenser les jetés par des mailles tricotées ensemble et vice versa.

Dos : monter 100m. et tricoter en motif de base.

Répartition des motifs pour le dos et pour le devant : voir la Grille 'Mailles' (pour avoir les motifs symétriquement repartis par rapport au milieu du dos).

Pour les emmanchures, à 30cm. du montage, rabattre tout les 2 rgs. de chaque coté:

7m.*1 fois,
2m.*1 fois,
1m.*3fois.

Pour l'encolure à 45cm. du montage, rabattre les 16m. centrales, et terminer chaque coté séparément. Pour arrondir de l'encolure, rabattre au borde intérieur tous les 2 rgs. : 3m.*1 fois, 2m.*1 fois. Rabattre les 25m. restantes de chaque coté épaule à 48cm du montage.

Devant : comme pour le dos, mais avec une encolure plus profonde.

Pour ceci : à 39cm du montage rabattre les 14m. centrales, puis rabattre tout les 2 rgs :
2m.*1 fois,
1m.*4fois.

Manche : monter 50m. et tricoter en motif de base.

Répartition des motifs pour les manches : commencer **le premier rang** par 2 mailles jersey à l'envers, après continuer en motif de base, finir par 2 mailles jersey à l'envers.

En même temps pour les biais de manche, augmenter à partir du montage de chaque côté 1m. toute les 2.sm. en suivant le motif.

Rabattre les mailles à 29cm. du montage de chaque côté tout les 2 rgs.:

7m.*1f.,

2m.*1f.,

1m.*6f.,

2m.*2f.,

3m.*5f.

A 42cm du montage rabattre les 10m. restantes.

Assemblage et finitions : fermer les coutures des épaules.

Monter les manches et fermer les coutures des cotés et des manches.

Crocheter le bord de l'encolure en motif de 'pas d'écrevisse'.

Crocheter tous les autres bords du motif de crochet.

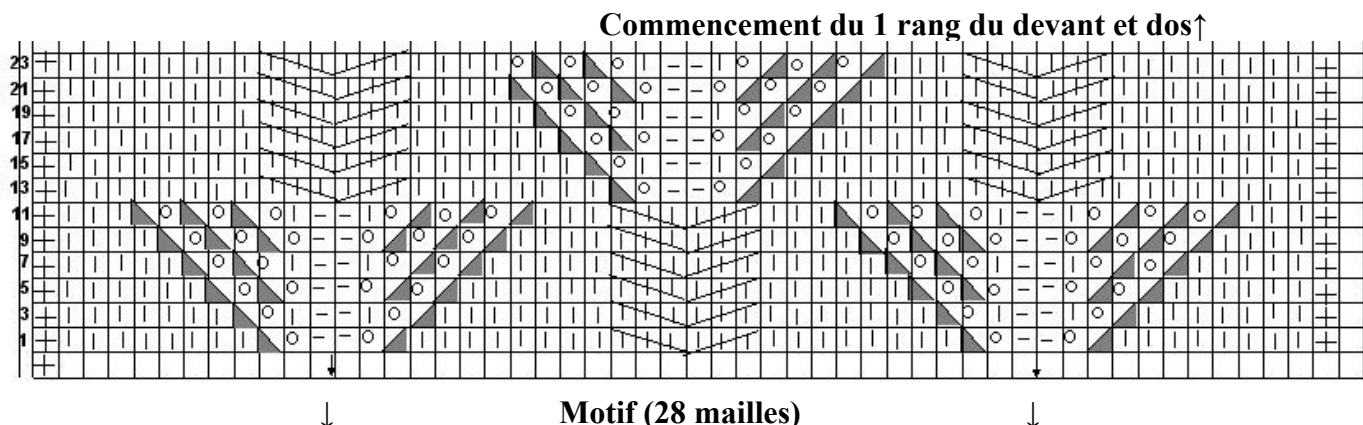
Pas d'écrevisse : Ce point permet d'avoir une bordure plus régulière.

Il s'agit d'un rang de mailles serrées crochetées à l'envers (de la gauche vers la droite).

Pour le réaliser il faut : piquer le crochet dans la maille la plus à gauche en tenant l'avant de l'ouvrage vers soi et ramener une maille, faire 1ml puis crocheter le rang en mailles serrées.

Motif ajouré (de base):

Grille 'Mailles':



Légende de la grille 'Mailles' (explications) :

**Tricoter tous les rangs pairs en mailles jersey envers.*

⊕ = maille lisière

| = 1 maille jersey endroit

- = 1 maille jersey envers

◄ = 2 mailles croisées à gauche : tricoter la 2 maille de l'aiguille gauche à l'endroit par derrière et la 1 maille à l'endroit normalement. Lâcher les 2 mailles ensemble.

▲ = 2 mailles croisées à droit : tricoter la 2 maille de l'aiguille gauche à l'endroit par devant et la 1 maille à l'endroit normalement. Lâcher les 2 mailles ensemble.

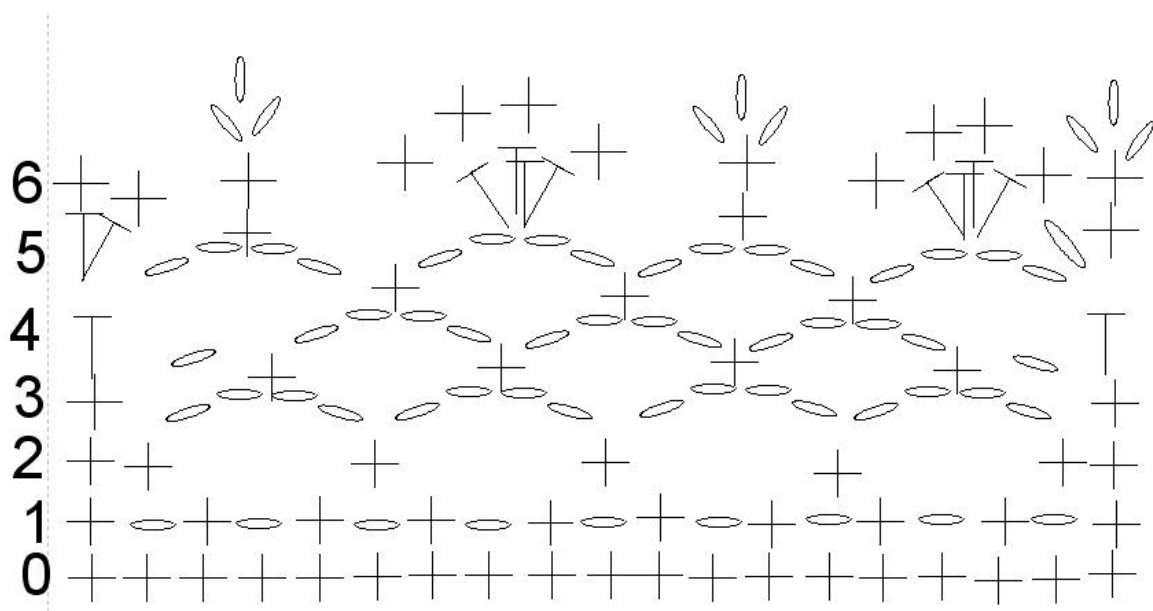
○ = jeté : lancer le fil sur l'aiguille droite afin de former une maille.

▲ = 1 double diminution : tricoter 3 mailles ensemble à l'endroit.

= croiser 1 m.(maille gauche sur trois m.) vers la droite.

= croiser 1 m. (maille droite sur trois m.) vers la gauche.

Grille 'Crochet' :



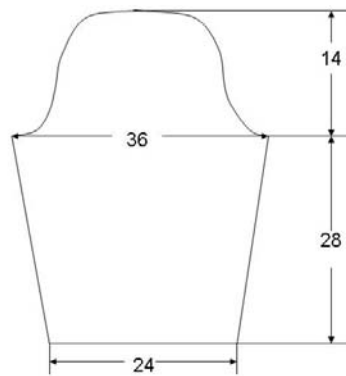
Légende de la grille 'Crochet' (explications) :

+ = 1 m. serrée

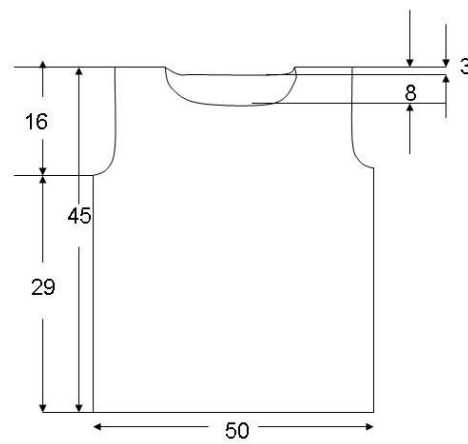
0 = 1 m. en l'air

T = 1 m.B

Patron Manche



Patron Dos et Devant



Conseil d'entretien :

Lavable à la machine : Lavage à 30°, régime « Laine ».
Séchage à plat.